

3. Portrait du cégep Édouard-Montpetit et de son École nationale d'aérotechnique

Établissement d'enseignement supérieur francophone, le cégep Édouard-Montpetit est constitué du Campus de Longueuil et de l'École nationale d'aérotechnique (ÉNA). Il met en œuvre des programmes d'études et des activités de formation de haute qualité, à la formation régulière, à la formation continue et auprès des entreprises.

Le Cégep vise le développement de personnes compétentes, autonomes, critiques et engagées dans leur milieu. Par ses activités d'enseignement et de recherche, et par les services qu'il offre à la collectivité, il contribue à la vitalité sociale et culturelle de sa communauté et met à profit son expertise sur les plans régional, national et international.

L'ÉNA est le chef de file en matière de formation technique en aérospatiale au Québec et la plus importante maison d'enseignement en aérotechnique en Amérique du Nord. C'est principalement à l'ÉNA que l'industrie puise sa main-d'œuvre technique spécialisée et qu'elle assure le perfectionnement de son personnel technique.

Le Centre technologique en aérospatiale (CTA) est un centre collégial de transfert de technologie (CCTT), affilié au Cégep et adjacent à l'ÉNA. Sa mission est d'appuyer l'industrie aérospatiale pour la rendre plus compétitive. Au cours des dernières années, les activités du CTA ont été en constante progression grâce à son équipe de plus de 60 spécialistes. Le Centre est reconnu aujourd'hui pour sa complémentarité avec les différents acteurs de la recherche et du transfert de technologies du secteur aéronautique.

Le Cégep est composé de deux autres constituantes : le Centre sportif et la Fondation du cégep Édouard-Montpetit. Le Centre sportif dispose d'un personnel qualifié et d'installations sophistiquées, permettant la pratique de nombreuses activités physiques. Différents plateaux d'activités sont partagés avec l'école secondaire adjacente, avec la municipalité de Longueuil, en plus d'être disponibles au public ; certains lieux peuvent être loués pour y tenir toutes sortes d'événements. Le Centre sportif est d'ailleurs régulièrement l'hôte de compétitions locales, régionales, provinciales et nationales.

La Fondation du cégep Édouard-Montpetit est un levier d'avancement institutionnel mis à la disposition de la communauté collégiale, principalement les étudiants. En collaboration avec ses partenaires internes et externes, elle contribue au financement de projets qui appuient le Cégep dans la réalisation de sa mission. Pour répondre à celle-ci, la Fondation organise, chaque année, plusieurs événements-bénéfice ayant pour but de recueillir des fonds afin de soutenir le développement du cégep Édouard-Montpetit, tout en permettant aux participants et au Cégep de réseauter.

3.1 Le projet éducatif : un monde d'engagement⁷

La mission éducative est la préoccupation première de la communauté du cégep Édouard-Montpetit : « tous [ses] membres (étudiants et professeurs, professionnels et employés de soutien, cadres et membres du conseil d'administration) jouent un rôle dans le projet éducatif et tous doivent être conscients que leurs décisions et leurs actions n'ont en fin de compte qu'un but : assurer la qualité de l'éducation. Il s'agit là d'une responsabilité partagée ; le projet éducatif se réalise en effet dans la complémentarité et dans la concertation, chacun y apportant sa contribution selon la fonction qu'il exerce au Collège⁸ ».

3.1.1 Former : une éducation humaniste

Le cégep Édouard-Montpetit propose aux étudiants du secteur régulier, de même qu'à ceux de la formation continue et des services aux entreprises, de solides formations, à la fois polyvalentes et spécialisées. Il adhère à une vision humaniste de l'éducation et croit que l'acte éducatif vise le développement intégral de la personne, soit dans ses dimensions intellectuelle, sociale, affective, physique et éthique. C'est ainsi que l'école, par les savoirs qu'elle transmet, enseigne à l'individu à dépasser l'utilitaire. Aussi le Cégep s'engage-t-il à ce que les étudiants acquièrent des connaissances, développent des compétences et adoptent des attitudes qui les mèneront à exercer leur sens critique et à agir de façon toujours plus autonome et responsable, dans leur vie personnelle, citoyenne et professionnelle.

L'activité éducative se concrétise d'abord en classe, à travers la relation pédagogique entre le professeur et ses étudiants : le professeur initie les étudiants aux connaissances, il aiguise leur curiosité, stimule leur ouverture d'esprit et fait appel à leur pensée critique. De son côté, l'étudiant a la responsabilité de s'engager dans ses cours : « un plein engagement dans les études, engagement dont l'étudiant est le premier garant, est une condition essentielle à la réussite. L'atteinte des objectifs d'apprentissage nécessite en effet que l'étudiant accepte d'y consacrer tout le temps nécessaire, en classe et hors classe⁹ ».

3.1.2 Accompagner : les étudiants, les professeurs et tous les acteurs

Le Cégep s'engage à maintenir un milieu propice à l'épanouissement de l'étudiant et du personnel, ainsi qu'un climat et des conditions matérielles favorables à un milieu d'études et de travail sain.

Pour soutenir le parcours des étudiants, le Cégep met à leur disposition une offre variée d'aide à la réussite scolaire et éducative, à laquelle œuvrent de nombreux intervenants spécialisés : services d'aide pédagogique, d'orientation professionnelle, d'information scolaire et interculturelle ; services psychologiques, services adaptés, tutorat, centres d'aide disciplinaires ; services de placement, d'insertion professionnelle et d'aide financière aux études.

De même, les expériences parascolaires variées (socioculturelles, sportives, associatives, communautaires, etc.) permettent à l'étudiant d'exercer autrement sa créativité, de développer ses capacités de coopération et d'entraide, et de mettre en pratique ce qu'il étudie. L'étudiant y établit également des liens différents avec plusieurs membres de la communauté collégiale, dont les professeurs qui, en plus d'être investis dans leurs cours, dans leur discipline et dans les

⁷ Cégep Édouard-Montpetit. « Un monde d'engagement, Projet éducatif du collège Édouard-Montpetit ». En ligne. 2003. Cégep Édouard-Montpetit. 5 pages. <https://www.cegepmontpetit.ca/static/uploaded/Files/Cegep/A%20propos/presentation/missions/pr_educ.pdf>. Consulté le 10 avril 2018.

⁸ *Ibidem*

⁹ *Ibidem*

multiples dimensions par lesquelles se décline aujourd’hui l’accompagnement des étudiants, participent de concert avec l’ensemble des autres intervenants, à plusieurs activités et événements qui contribuent au dynamisme et au rayonnement du Cégep.

Ces multiples dimensions de la vie collégiale renforcent le sentiment d’appartenance, voire la fierté pour tous de fréquenter le Cégep.

3.1.3 Évoluer: la présence dans le milieu

Au-delà de la formation destinée aux étudiants inscrits dans les programmes d’études, l’action éducative du cégep Édouard-Montpetit s’exerce aussi auprès de la communauté régionale.

En effet, par les stages en milieu de travail, les cliniques de santé, les activités du Centre sportif, du CTA et les autres activités de recherche¹⁰, les bibliothèques, les projets avec d’autres établissements d’enseignement et les multiples événements auxquels le grand public est convié, le Cégep contribue au développement social, économique et culturel de la région, ainsi qu’au développement personnel et professionnel des individus qui le fréquentent.

Le Cégep est également présent sur la scène internationale dans le cadre de stages à l’étranger, organisés par le Service de la mobilité étudiante et enseignante, par la participation à des compétitions disciplinaires, amicales et sportives, ainsi que par l’entremise de divers programmes de formation, d’échange et de coopération avec d’autres pays.

Dans toutes les activités qu’il mène, le Cégep promeut les valeurs humanistes de son projet éducatif: « le respect de soi, des autres et de l’environnement; la santé; le sens des responsabilités, de l’effort, de la rigueur et de l’honnêteté intellectuelle; la créativité; l’ouverture sur le monde; l’engagement social, l’entraide et la coopération; la justice et l’équité¹¹ ».

3.2 Les formations offertes

À l’enseignement régulier, le cégep Édouard-Montpetit met en œuvre 23 programmes d’études sur ses deux campus.

Au Campus de Longueuil, des programmes préuniversitaires et techniques menant à un diplôme d’études collégiales (DEC) sont offerts aux étudiants dans les secteurs des sciences de la nature, de la santé et des technologies de l’information, des sciences humaines, des arts et des communications, de l’éducation, de la gestion et de l’administration. Le nombre de programmes à la formation régulière est constant depuis 2013, par le retrait d’un DEC en microédition et hypermédia, et l’ajout du programme de Technologie de radiodiagnostic.

Le Cégep exerce un leadership certain dans le secteur de la santé en offrant six programmes, dont deux qui lui sont exclusifs (Techniques de prothèses dentaires et Techniques de denturologie). Dans quatre de ces six programmes, le Cégep a mis sur pied des cliniques ouvertes à la collectivité qui offrent différents services et soins de santé (cliniques de la santé, de denturologie, d’hygiène dentaire, de lentilles cornéennes et de lunetterie).

¹⁰ On pense notamment au Centre d’expertise et de formation sur les intégrismes religieux et la radicalisation (CEFIR) et au Groupe de recherche appliquée sur les processus participatifs et collaboratifs (GRAPPC), en plus d’autres équipes de recherche auxquelles participent des professeurs-chercheurs du Cégep.

¹¹ *Ibid.*, p. 3

Le Cégep joue évidemment un rôle stratégique dans le secteur de l'aérospatiale; les trois programmes offerts à l'ÉNA lui étant exclusifs (Techniques de génie aérospatial, Techniques d'avionique et Techniques de maintenance d'aéronefs, ce dernier programme étant offert également en anglais). À l'ÉNA, comme dans d'autres programmes techniques, le Cégep propose aux étudiants la possibilité de s'inscrire à des parcours en alternance travail-études (ATE), ou en continuité DEC-BAC.

Le cheminement Tremplin DEC occupe une case à part puisqu'il ne mène pas directement à un diplôme; il permet plutôt aux étudiants d'explorer des avenues qui s'offrent à eux, ou de compléter des préalables manquants à une admission dans un programme collégial. Il est possible de cumuler trois sessions de Tremplin DEC, autant au Campus de Longueuil qu'à l'ÉNA.

La Direction de la formation continue et des services aux entreprises (DFCSAE) propose une variété de formations dont des attestations d'études collégiales (AEC) dans les secteurs de l'aérospatiale, de l'éducation à l'enfance, de la gestion et de l'administration, de la santé et des technologies. Le nombre de programmes offerts en un temps donné peut varier, selon les inscriptions, d'autant plus que la date de début d'un programme de la formation continue et sa durée ne suivent pas le calendrier scolaire.

Les Services aux entreprises du cégep Édouard-Montpetit proposent, tant aux organisations qu'aux individus, une variété de formations visant à améliorer la productivité et la compétitivité des entreprises dans les secteurs de l'aérospatiale, de l'éducation à l'enfance, de la gestion et l'administration, de la santé et des technologies. Le Cégep développe aussi des formations sur mesure pour répondre à des besoins précis.

Le Cégep est également présent sur la scène internationale dans le cadre entre autres, de stages à l'étranger, organisés par le personnel enseignant avec le soutien du Service de la mobilité étudiante et enseignante.

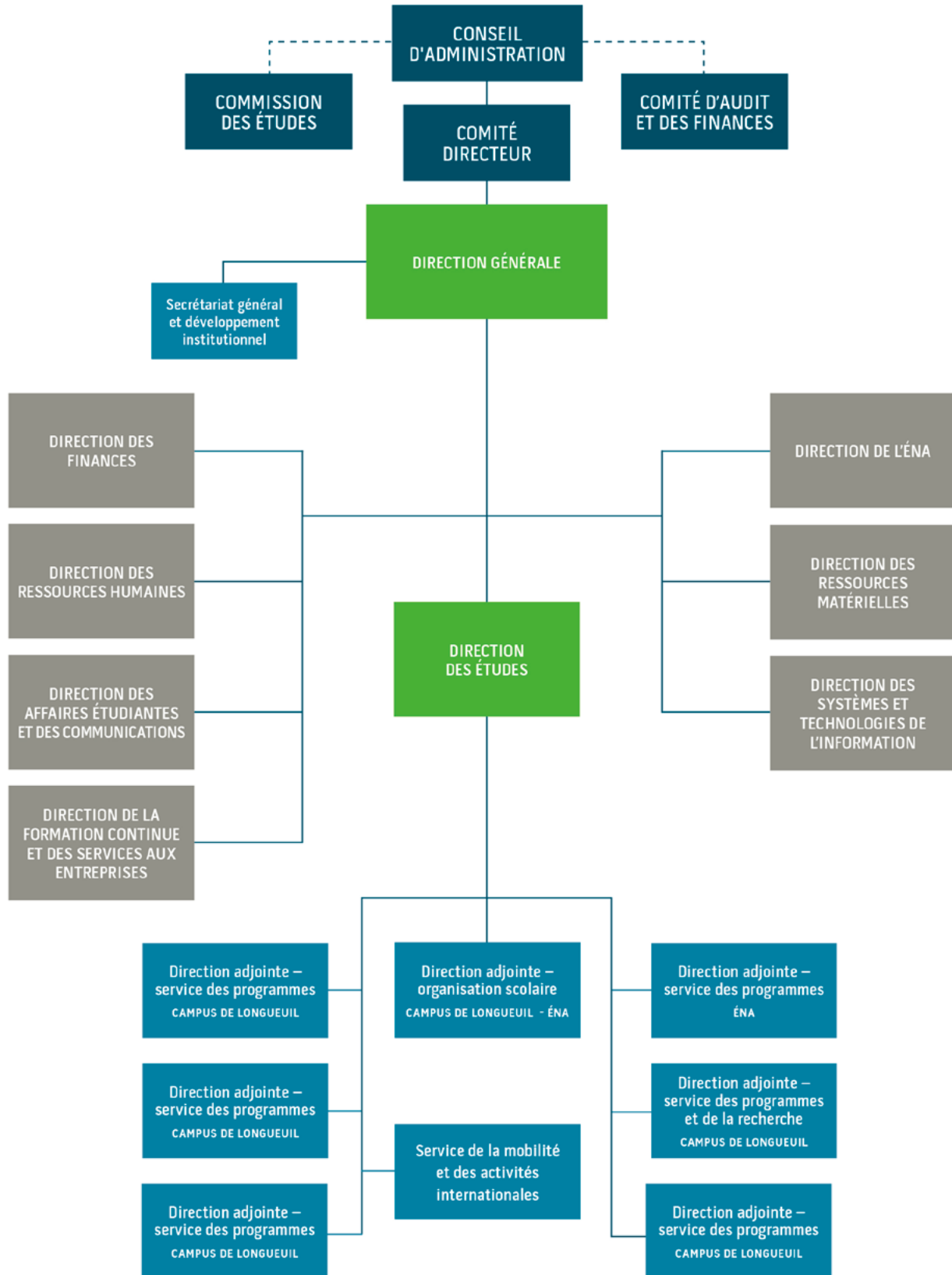
3.3 Le personnel

L'effectif du personnel au cégep Édouard-Montpetit est relativement stable depuis quelques années. Hautement qualifié dans les secteurs de la culture, de la science et des techniques, le personnel est un socle sur lequel repose le Cégep.

Tableau 1. Effectif du personnel du cégep Édouard-Montpetit
(Campus de Longueuil et École nationale d'aérotechnique)

	FEMMES	HOMMES	EFFECTIF AU 9 AVRIL 2018
Personnel d'encadrement	27	20	47
Personnel professionnel	56	15	71
Personnel de soutien	211	101	312
Professeurs	337	285	622
Total	631	421	1052

Organigramme du Cégep*



* La version la plus récente de l'organigramme du Cégep se trouve en ligne : <https://www.cegepmontpetit.ca/static/uploaded/Files/Cegep/A%20propos/presentation/Organigramme_versionWeb/CEM_Organigramme2021-06-17.pdf>

3.4 Les étudiants

L'effectif étudiant à la formation régulière du cégep Édouard-Montpetit a été relativement stable dans les dernières années, variant au plus de 3 % par rapport à la moyenne.

Tableau 2. Effectif étudiant de la formation régulière au cégep Édouard-Montpetit (Campus de Longueuil et École nationale d'aérotechnique)

	MOYENNE DE L'EFFECTIF ÉTUDIANT À LA SESSION D'AUTOMNE, DE 2012 À 2017
Formation régulière au Campus de Longueuil	6404
Formation régulière à l'ÉNA	913

À l'hiver 2018, tous programmes de la formation régulière confondus, les 6771 étudiants inscrits sont âgés en moyenne de 20 ans. Ils sont 5967 inscrits au Campus de Longueuil et 804 inscrits à l'ÉNA. La population étudiante des trois programmes de l'ÉNA est caractérisée par une forte majorité masculine (environ 90 % des étudiants sont des hommes).

Les étudiants provenant directement du secondaire représentent 47 % des étudiants du secteur régulier (population A), alors que 45 % d'entre eux ne sont pas dans un parcours scolaire collégial linéaire, ayant déjà été inscrits dans au moins un autre programme que celui dans lequel ils sont présentement (population B)¹².

Plus de 80 % des étudiants du Campus de Longueuil et de l'ÉNA vivaient en Montérégie au moment de leur admission ; plus précisément, 54 % des étudiants viennent de l'agglomération de Longueuil.

La grande majorité des étudiants, près de 80 %, sont d'origine ethnoculturelle québécoise. Parmi les autres 20 %, on peut identifier leurs origines de toutes les régions du monde, à l'image de la population de la Montérégie. Ils sont originaires notamment des Caraïbes (1,5 % des étudiants), d'autres pays d'Amérique latine (2,5 %), de l'Europe (3,5 %), du Maghreb et des autres pays africains (respectivement 3,5 et 2,0 %), du Moyen-Orient (0,5 %) et de l'Asie (2,0 %). On note que 55 étudiants proviennent d'autres provinces canadiennes que le Québec.

À la session d'hiver 2018, le Cégep accueille 79 étudiants internationaux¹³, c'est-à-dire des étudiants qui ne sont ni citoyens canadiens ni résidents permanents, inscrits à temps plein au Campus de Longueuil ou à l'ÉNA. Plus de 70 % de ces étudiants internationaux proviennent de France (incluant les territoires d'outre-mer). Les autres sont de pays africains francophones, alors qu'un étudiant provient de l'Amérique du Sud (Colombie).

De ces 79 étudiants, 12 étudient au Campus de Longueuil alors que l'ÉNA en accueille 67. C'est donc près de 85 % des étudiants internationaux du Cégep qui étudient dans le secteur de l'aérospatiale.

¹² Si 45 % des étudiants font partie de la population A et 47 % de la population B, 8 % des étudiants ne peuvent être catégorisés en fonction des paramètres des définitions.

¹³ Il ne faut pas confondre les « étudiants internationaux » avec les « étudiants en mobilité entrante ». Ces derniers sont des étudiants inscrits dans un établissement scolaire à l'extérieur du Canada, participant à une activité en collaboration avec le Cégep, sans être, à aucun moment, inscrits comme étudiant du Cégep.

En ce qui concerne les programmes à la formation régulière, près de la moitié des étudiants du cégep Édouard-Montpetit sont inscrits dans un programme préuniversitaire (48 %), et 46 % étudient dans un programme technique, menant autant au marché du travail qu'à l'université. Depuis quelques années, on remarque que davantage de diplômés de programmes techniques poursuivent leurs études à l'université. Un peu plus de 5 % des étudiants cheminent au sein de Tremplin DEC, pour acquérir des préalables manquants avant d'être admissibles à un programme donné, ou explorer différentes avenues de formations collégiales qui les intéressent.

Au Campus de Longueuil, plus de 30 % des étudiants sont dans le programme de Sciences humaines et près de 20 % des étudiants, en Sciences de la nature. Dans les techniques, les programmes de l'administration accueillent le plus grand nombre d'étudiants, avec 10 % de la population, suivis par les Soins infirmiers (6 %) et le programme de Techniques d'intégration multimédia (4 %). À l'ÉNA, près de la moitié des étudiants sont dans le programme de Techniques de maintenance d'aéronefs (48 %).

Depuis déjà quelques années, on remarque qu'une forte majorité d'étudiants poursuivent leurs études à temps plein à l'enseignement régulier tout en ayant un travail rémunéré. La conciliation travail-études est donc devenue la norme pour les étudiants qui préfèrent généralement suivre moins de cours par session et donc prolonger le temps requis pour obtenir un diplôme.

Au cours des dernières années, le réseau collégial a accueilli un nombre grandissant d'étudiants en situation de handicap (EESH). Le cégep Édouard-Montpetit ne fait pas exception. Localement, depuis 10 ans, la population EESH est passée de quelques dizaines d'étudiants à plusieurs centaines; de plus, la variété de diagnostics est plus étendue. Ce sont 755 étudiants avec un diagnostic qui sont suivis par le Centre de services adaptés (CSA) à la session d'hiver 2018, ce qui représente presque trois fois plus d'étudiants qu'en 2012, alors qu'ils étaient 276 suivis au CSA. Le nombre d'étudiants ayant un trouble d'apprentissage, un trouble du spectre de l'autisme ou un trouble de santé mentale est plus élevé, alors que les étudiants aux prises avec des troubles moteurs et sensoriels sont proportionnellement moins nombreux.

Toute la communauté collégiale s'est mobilisée pour accueillir ces étudiants, qui représentent maintenant 11 % de la population. Ainsi, bien que leurs parcours scolaires soient généralement un peu plus longs, ces étudiants réussissent dans des proportions semblables aux autres, grâce à leurs efforts, ainsi qu'aux mesures d'accommodements et services mis en place dans le milieu d'études.

L'effectif étudiant de la formation continue présenté au tableau 3 révèle une plus grande variation en raison du contexte propre au secteur de la formation continue. En effet, les cohortes de programmes menant à une AEC ne débutent ni ne se terminent à une date fixe, et les programmes sont de durée variable.

Tableau 3. Évolution de l'effectif étudiant de la formation continue au cégep Édouard-Montpetit (Campus de Longueuil et École nationale d'aérotechnique)

	2012-2013	2013-2014	2014-2015	2015-2016	2016-2017
Reconnaissance des acquis et des compétences (RAC)*	60	72	134	61	110
Formation continue créditée Campus de Longueuil*	760	1604	1690	1379	1412
Formation continue créditée ÉNA*	151	194	80	58	118
Total - Formation continue créditée	971	1870	1904	1498	1640

*Somme des inscriptions correspondant aux sessions de l'été, de l'automne et de l'hiver de la même année scolaire

Parce que les programmes de formation continue sont réservés aux personnes ayant interrompu leurs études pendant un certain temps, la moyenne d'âge des étudiants des programmes menant à une AEC est plus élevée. Les formations étant plus courtes et leur objectif étant d'intégrer rapidement le marché du travail, elles attirent davantage les récents immigrants qui souhaitent une insertion socio-économique dans des emplois demandant des qualifications collégiales techniques. À noter que l'écart entre les inscriptions des années 2012-2013 et 2013-2014 résulte du fait qu'il n'y a pas eu de cours d'été en 2012 en raison du conflit étudiant de l'hiver 2012.

Tableau 4. Évolution de l'effectif étudiant à la formation sur mesure du cégep Édouard-Montpetit (Campus de Longueuil et École nationale d'aérotechnique)

	2012-2013	2013-2014	2014-2015	2015-2016	2016-2017
Formation sur mesure Campus de Longueuil*	1796	1747	1703	1692	1969
Formation sur mesure ÉNA*	5715	6278	4531	5410	4929
Total - Formation sur mesure	7511	8025	6234	7102	6898

*Somme des inscriptions correspondant aux sessions de l'été, de l'automne et de l'hiver de la même année scolaire

Le volume d'activité à la formation continue et aux services aux entreprises s'est maintenu les deux dernières années et la tendance actuelle va en augmentant. Les Forces armées canadiennes, tout comme les individus et les entreprises, reconnaissent la qualité et la pertinence de la formation et contribuent à cette augmentation.

3.5 La réussite des étudiants et leur accompagnement

Le cégep Édouard-Montpetit s'est toujours préoccupé de la réussite de ses étudiants. Depuis l'instauration des premiers plans de réussite, il y a une vingtaine d'années, tous les acteurs, personnel enseignant, non-enseignant et étudiants, ont été appelés à réfléchir et à participer aux conditions favorisant la réussite éducative.

Au fil des ans, des mesures d'aide ont été financées en soutien à des problèmes particuliers dans différentes disciplines ou programmes d'études. Des centres d'aide et des programmes de tutorat par les pairs ont été mis sur pied. Un système de dépistage et d'intervention auprès des étudiants dits « vulnérables », ou à risque d'échec, a aussi été élaboré.

Aussi, afin de mieux répondre aux besoins d'information des comités de programmes, le Système d'information sur les programmes d'études (SIPÉ) et des fiches annuelles de suivi des programmes d'études ont été mis en œuvre. Ces mécanismes sont d'ailleurs en cours de révision afin de mieux servir les besoins de suivi des cohortes d'étudiants par les comités de programmes. Ces informations sont importantes pour mesurer des tendances et évaluer les impacts d'interventions auprès des groupes ayant amorcé un programme à un moment précis ; elles ne se substituent aucunement au suivi, au dépistage ou à l'encadrement de chaque individu par ses professeurs et les autres membres du personnel du Cégep.

Les comités de programmes sont appelés à jouer un rôle central au regard des actions liées à la réussite. Le Cégep juge qu'ils exercent un rôle-clé en matière de veille et de réflexion sur la formation et la réussite des étudiants.

De plus, pour assurer une meilleure concertation entre les services et acteurs appelés à intervenir dans le dossier de la réussite, le Comité de la réussite éducative et de la persévérance scolaire (CREPS) a été mis sur pied. Ce comité est au premier plan quant au développement d'actions concertées en matière de réussite et de persévérance.

Différents indicateurs peuvent être retenus pour mesurer l'amélioration de la réussite des étudiants, notamment ceux relatifs au cheminement scolaire des étudiants de la formation régulière. Bien que la réussite éducative s'inscrive dans le prolongement de la réussite scolaire et comprenne l'épanouissement des étudiants sur les plans personnel, social et professionnel, on ne doit pas perdre de vue les facteurs qui influencent la réussite scolaire et sur lesquels le Cégep choisit d'intervenir.

En observant, par exemple, l'évolution de la réussite des cours à la formation régulière au cégep Édouard-Montpetit, c'est-à-dire le rapport entre le nombre de cours réussis par les étudiants à une session donnée et le nombre total d'inscriptions à un cours¹⁴, on constate que la tendance est stable depuis la mise en œuvre du plan stratégique précédent en 2012, avec une moyenne de 84 % pour les cours des programmes universitaires et une moyenne de 88 % pour ceux des programmes techniques.

¹⁴ Ce pourcentage est calculé après la date d'annulation de cours sans mention d'échec.

Tableau 5. Taux de réussite aux cours à la formation régulière

	MOYENNE DES SESSIONS A2006-H2012	A2012	H2013	A2013	H2014	A2014	H2015	A2015	H2016	A2016	H2017	MOYENNE A2012-H2017
Programmes préuniversitaires	84 %	84 %	85 %	84 %	86 %	85 %	85 %	83 %	84 %	83 %	84 %	84 %
Programmes techniques (incluant ÉNA)	89 %	89 %	88 %	88 %	89 %	87 %	89 %	87 %	88 %	87 %	89 %	88 %

(Source : *Fiches annuelles de suivi de programme*)

Tableau 6. Taux de réussite aux cours de la première session à la formation régulière

	MOYENNE COHORTES A2007-A2011	CÉGEPS PUBLICS MÊMES COHORTES	COHORTES A2012	COHORTES A2013	COHORTES A2014	COHORTES A2015	COHORTES A2016	MOYENNE DES COHORTES A2012-A2016	CÉGEPS PUBLICS MÊMES COHORTES
Programmes préuniversitaires	77,9 %	81,6 %	80,0 %	79,0 %	76,6 %	77,1 %	78,6 %	78,9 %	83,2 %
Programmes techniques (excluant l'ÉNA)	85,1 %	83,4 %	86,5 %	82,3 %	79,5 %	81,8 %	81,3 %	82,8 %	83,4 %
Programmes de l'ÉNA (en français et en anglais)	80,5 %		82,4 %	81,0 %	79,9 %	82,5 %	79,9 %	81,1 %	

(Source : PSEP)

Le taux de réussite aux cours de la première session permet une analyse plus précise des cours suivis par une cohorte d'étudiants inscrite au même moment et pour la première fois dans un même programme d'études¹⁵. Cet indicateur prend en compte tous les étudiants et représente « la moyenne des taux de réussite individuels des étudiants de la cohorte. Pour chaque étudiant, on calcule d'abord le pourcentage de cours réussis par rapport au nombre de cours suivis [durant la première session dans le programme]. On calcule ensuite la moyenne des taux de réussite de tous les étudiants de la cohorte¹⁶ ». De plus, parce que cette mesure a été extraite de la base de données provinciale *Profil scolaire des étudiants par programme* (PSEP), il est possible de comparer les résultats obtenus au cégep Édouard-Montpetit à ceux de l'ensemble des établissements du réseau des cégeps du Québec.

¹⁵ On a inclus dans ces statistiques, autant les étudiants de la population A (qui en étaient à leur première inscription au collégial) que ceux de la population B (qui ont déjà étudié au cégep, dans un autre programme, au cégep Édouard-Montpetit ou ailleurs).

¹⁶ SRAM – Service de la recherche. « Guide de l'utilisateur du système PSEP ». En ligne. SRAM. Septembre 2015. 99 pages. <<http://www.lareussite.info/wp-content/uploads/2012/04/PSEP-Guide.pdf>>. Consulté le 19 septembre 2017.

On remarque que si le taux de cours réussis au Cégep est stable, les taux de réussite en première session varient beaucoup plus (à cause du plus petit nombre de cours qui correspondent à la définition des cours suivis par des étudiants en première session de leur programme). Fait à noter, la moyenne des taux de réussite aux cours de la première session est en deçà des tendances provinciales¹⁷, et ce, malgré un taux de réussite en première session enviable dans les programmes techniques du Cégep par rapport au réseau, pour la période de 2007 à 2011. Bien que plusieurs activités visant à faciliter l'intégration et l'adaptation des étudiants aient été mises en place et que des projets de réussite ciblent plus particulièrement les étudiants de première année, aucune mesure institutionnelle n'a été prise afin de privilégier la pédagogie de première session.

Tableau 7. Moyenne des moyennes générales au secondaire (MGS) des étudiants de la formation régulière

	COHORTES A2012	COHORTES A2013	COHORTES A2014	COHORTES A2015	COHORTES A2016	MOYENNE DES COHORTES A2012-A2016	CÉGÉPS PUBLICS MÊMES COHORTES
Programmes préuniversitaires	78,4 %	78,6 %	79,0 %	78,9 %	79,5 %	78,8 %	79,1 %
Programmes techniques (excluant l'ÉNA)	76,3 %	76,0 %	75,6 %	76,7 %	76,9 %	76,3 %	76,1 %
Programmes de l'ÉNA (en français et en anglais)	76,4 %	76,2 %	76,3 %	76,6 %	77,0 %	76,5 %	

(Source : PSEP)

Sachant que la réussite au collégial est tributaire en grande partie des résultats scolaires obtenus par les étudiants au secondaire et que la moyenne générale au secondaire (MGS) est encore considérée comme l'un des meilleurs prédicteurs de la performance scolaire au collégial, on ne peut expliquer le fait que, même si les étudiants admis au cégep Édouard-Montpetit ont des MGS équivalentes à celles des étudiants du réseau, leur taux de réussite en première session est plus faible.

¹⁷ On ne peut comparer le taux de la réussite des étudiants de l'ÉNA à aucun autre dans le réseau collégial du Québec, les trois programmes d'aérotechnique étant uniques dans la province.

Tableau 8. Taux de persévérance en 3^e session, même collège, même programme, à la formation régulière

	MOYENNE COHORTES A2007-A2011	CÉGEP PUBLICS MÊMES COHORTES	COHORTE A2012	COHORTE A2013	COHORTE A2014	COHORTE A2015	COHORTE A2016	MOYENNE COHORTES A2012-A2015	CÉGEP PUBLICS MÊMES COHORTES
Programmes préuniversitaires	65,2 %	64,5 %	63,6 %	63,7 %	63,5 %	60,1 %	N.D.	62,7 %	64,6 %
Programmes techniques (excluant l'ÉNA)	70,1 %	68,0 %	71,1 %	68,0 %	63,8 %	66,8 %	N.D.	67,4 %	66,9 %
Programmes de l'ÉNA (en français et en anglais)	62,5 %		63,0 %	59,0 %	58,5 %	62,8 %	N.D.	60,8 %	

(Source : PSEP)

Le taux de persévérance en troisième session correspond au rapport entre le nombre d'étudiants toujours inscrits dans le même programme d'études à Édouard-Montpetit après trois sessions (indépendamment de la réussite des cours du programme) et le nombre initial d'étudiants que comptait la cohorte, en première session. Comme le précédent, cet indicateur est calculé après les dates d'annulation de cours sans mention d'échec. Durant les cinq dernières années, on constate que le taux de persévérance a connu un recul tant au secteur préuniversitaire que dans les programmes techniques du Campus de Longueuil et de l'ÉNA.

Tableau 9. Taux de diplomation dans les programmes menant à un DEC dans la durée minimale prévue

	MOYENNE COHORTES A2007-A2011	CÉGEP PUBLICS MÊMES COHORTES	COHORTE A2012	COHORTE A2013	COHORTE A2014	COHORTE A2015	COHORTE A2016	MOYENNE DES COHORTES DISPONIBLES	CÉGEP PUBLICS MÊMES COHORTES
Programmes préuniversitaires	30,3 %	34,5 %	29,7 %	29,6 %	30,7 %	N.D.	N.D.	30,0 %	33,5 %
Programmes techniques (excluant l'ÉNA)	34,5 %	31,9 %	33,6 %	32,8 %	N.D.	N.D.	N.D.	33,2 %	30,9 %
Programmes de l'ÉNA (en français et en anglais)	22,2 %		22,2 %	22,2 %	N.D.	N.D.	N.D.	22,2 %	

(Source : PSEP)

Le taux de diplomation dans les programmes menant à un DEC, aussi calculé par cohorte, présente le pourcentage d'étudiants diplômés dans le même programme, dans le même cégep et dans le temps requis pour compléter le programme, soit deux ans pour un programme préuniversitaire et trois ans pour un programme technique.

Il faut toutefois souligner que la durée minimale prévue pour terminer ses études est de moins en moins utilisée pour mesurer le taux de diplomation d'une cohorte d'étudiants ; on emploie généralement « la durée minimale prévue plus deux ans », voire « la durée minimale prévue plus trois ans » pour avoir une appréciation plus juste du taux de diplomation puisque les étudiants allongent de plus en plus souvent, et volontairement, le temps nécessaire pour terminer leurs formations à l'enseignement supérieur.

Aussi, une information est à mettre en évidence pour expliquer le taux de diplomation dans la durée minimale prévue plus bas à l'ÉNA que dans les autres programmes techniques du Cégep. La formule d'alternance travail-études (ATE) proposée aux étudiants en aérotechnique (qui plus est, aux seuls étudiants n'ayant pris aucun retard, ni annulation de cours ni échec, et qui auraient certainement pu diplômé dans la durée minimale prévue) les oblige à prendre une ou deux sessions de plus pour compléter leur programme. Si le SRAM évaluait la « durée minimale prévue » des étudiants ATE comme étant plus longue que les trois ans habituels d'un programme technique, la valeur moyenne de la mesure de l'indicateur pour l'ÉNA serait assurément plus élevée. Cette statistique ne serait pas différente dans les autres programmes techniques du Cégep : aucun autre programme technique au Campus de Longueuil ne propose d'ATE prolongeant la durée du programme.

S'il est important pour le cégep Édouard-Montpetit de connaître et de suivre les taux de diplomation aux DEC dans la « durée minimale prévue plus deux ans », ceux-ci prennent évidemment d'autant plus d'années avant de pouvoir être mesurés. Ces indicateurs ne sont donc que très peu utiles comme aide à la prise de décision stratégique rapide. Par exemple, les données pour les étudiants ayant commencé leurs études au Cégep au tout début du cycle de planification stratégique précédent, en 2012, ne sont pas encore disponibles au moment où travaille le comité consultatif du plan stratégique pour l'horizon menant à 2023.

Pour cette raison, dans la mesure du possible, le Cégep préfère ne pas se fier à ces données de diplomation pour évaluer la réussite scolaire des étudiants, leur préférant des indicateurs intermédiaires, comme la réussite de la première session et le taux de persévérance en troisième session, des mesures plus rapides à obtenir, prédicteurs de la diplomation.

Tableau 10. Taux de diplomation dans les programmes menant à une AEC

	MOYENNE PRÉCÉDENTE	2012-2013	2013-2014	2014-2015	2015-2016	2016-2017	MOYENNE A2012-H2017
Programmes menant à une AEC	N.D.	70 %	70 %	62 %	66 %	72 %	68 %

(Source : Clara, logiciel de gestion pédagogique du Service de l'organisation scolaire du Cégep)

La situation est différente dans les programmes menant à des AEC : les formations ne sont jamais aussi longues que celles des programmes du secteur régulier. On peut mesurer les taux d'obtention des sanctions et, par exemple, évaluer l'impact de certaines interventions pédagogiques beaucoup plus rapidement.

Dans le tableau du taux de diplomation dans les programmes menant à une AEC, on constate une certaine disparité : de 4 % à 6 % par rapport à la moyenne des cinq années scolaires présentées. Cette variation des valeurs entre les années est attribuable en grande partie à des taux de diplomation variables selon les programmes et au fait que tous les programmes ne sont pas offerts systématiquement chaque année. L'indicateur de taux de diplomation général doit donc être considéré avec réserve ; les responsables de chacun des programmes suivent les statistiques plus précises pour une amélioration continue des pratiques.

4. Analyse des différents environnements

Le cégep Édouard-Montpetit, tout comme les autres cégeps du réseau collégial, est influencé par des changements dans ses différents environnements.

Ce segment vise à présenter la synthèse de plusieurs éléments importants, identifiés par le recoupement des résultats des revues de littérature (institutionnelle et sociale) et des différentes étapes de consultation menant à la planification stratégique. Les défis sont multiples et des choix ont dû être effectués. Seules les tendances les plus lourdes, ayant un impact direct sur les activités du Cégep, ont été retenues.

4.1 L'environnement démographique

Dans les dernières années, l'effectif étudiant du cégep Édouard-Montpetit s'est maintenu, alors qu'il a connu des baisses importantes dans d'autres établissements du réseau collégial. Le Cégep réalise ses activités au maximum de sa capacité dans un grand nombre de programmes. Les prévisions pour les cinq prochaines années permettent d'envisager une augmentation de l'effectif étudiant à l'échelle de l'établissement.

Cependant, la répartition des étudiants n'est pas uniformément distribuée selon les places disponibles dans chacune des formations. Certains programmes, dont ceux des domaines du génie électrique et de l'aérospatiale, attirent moins d'étudiants qu'il est possible d'en former, alors qu'ils sont pourtant liés à des industries dont le manque de main-d'œuvre technique est criant.

4.1.1 Une génération branchée

Une nouvelle génération appelée « génération Z » est arrivée au cégep depuis une dizaine d'années¹⁸. Elle succède aux générations sociologiques Y ou C (pour Communication, Collaboration, Connexion et Créativité), selon les auteurs.

Des caractéristiques différentes permettent d'observer ces adolescents et ces jeunes adultes avec des conséquences sur leur mode d'apprentissage :

- ils sont nés dans un monde global, où il est évident de composer avec le concept de changements climatiques (pour ne nommer que cet exemple planétaire) ;
- ils sont des natifs du numérique, de l'Internet 2.0, des téléphones intelligents et des écrans tactiles : ils sont habitués à des réponses instantanées à une question, en quelques clics ;
- ils sont plus nombreux à obtenir un diplôme d'études du secondaire, à accéder au collégial et à rêver d'aller à l'université ;
- ils prennent par ailleurs plus de temps à compléter un programme d'études, multipliant les parcours scolaires, les expériences de vie, les voyages et les emplois, dans l'ordre et dans le désordre.

¹⁸ Le Portail du réseau collégial. « Les étudiants d'aujourd'hui dans le monde d'aujourd'hui ». In *Le Portail du réseau collégial*. En ligne. Le 17 avril 2018. <http://lescegeps.com/pedagogie/approches_pedagogiques/les_etudiants_daujourd'hui_dans_le_monde_daujourd'hui>. Consulté le 18 avril 2018.

Cette nouvelle génération est présentement au cégep et, pour assurer la qualité de l'apprentissage et de la vie collégiale, il faut tenir compte de ses caractéristiques, de ses forces et des compétences avec lesquelles elle s'engage dans les études supérieures.

4.1.2 Une population diversifiée et ses cheminements éclatés

La diversification de la population étudiante et de ses besoins constitue, selon la Fédération des cégeps, le cœur de la nouvelle réalité des établissements du réseau¹⁹.

Que ce soit chez les jeunes, les adultes, les travailleurs, les nouveaux arrivants, les étudiants internationaux, les étudiants en situation de handicap (EESH) et les étudiants aux besoins particuliers (EEBP), dans les entreprises, dans les organismes et au travers de nouvelles possibilités de continuum de formation : toutes ces populations étudiantes contribuent à un éclatement des besoins et des cheminements avec lesquels les cégeps doivent composer afin de réaliser leur mission d'éducation.

4.1.3 Les populations des EESH et des EEBP

Depuis plusieurs années déjà, les cégeps ont vu croître de façon fulgurante le nombre d'étudiants en situation de handicap ou ayant des besoins particuliers. Les établissements ont développé leur expertise, locale et en réseau, pour répondre aux besoins exprimés, et se sont dotés de structures pour recevoir et appuyer autant les étudiants que les enseignants dans les nouveaux rapports nécessaires à l'apprentissage. Le financement a évolué à la hausse, mais la Fédération des cégeps déplore que cette augmentation n'ait pas progressé au même rythme que les besoins²⁰.

Les cégeps ont l'obligation d'offrir les services nécessaires à la réussite de ces étudiants : la Commission des droits de la personne et des droits de la jeunesse, dans son rapport de suivi déposé en août 2015, rappelait l'obligation qu'ont les établissements d'enseignement collégial quant à la prestation de services adaptés aux étudiants en situation de handicap et qui ont des besoins éducatifs particuliers.

Au cours des dernières années, plusieurs initiatives locales ont été mises en place pour favoriser la réussite des EESH et des EEBP dans leurs études collégiales, notamment par le moyen de projets pédagogiques, par la diffusion d'un guide et par la mise sur pied du Comité d'intégration des étudiantes et étudiants en situation de handicap (CIEESH). Les intervenants du Centre de services adaptés (CSA) évaluent les besoins spécifiques de ces étudiants et collaborent avec les enseignants afin de les accompagner dans la mise en œuvre de mesures soutenant les étudiants dans leurs apprentissages, dans la démonstration de leur maîtrise des compétences disciplinaires, ainsi que dans leur développement global comme individu membre de la communauté collégiale.

¹⁹ Institut du Nouveau Monde. « Rapport synthèse des consultations en vue de l'élaboration du plan stratégique 2017-2022 ». En ligne. Le 9 août 2017. Fédération des cégeps. 73 pages. <http://planstrategique.fedecgeps.qc.ca/wp-content/uploads/2017/08/07-03_Rapport_final_Federation_cegeps.pdf>. Consulté le 16 avril 2018.

²⁰ Fédération des cégeps. « Les Cégeps : 50 ans au cœur de l'enseignement supérieur, Mémoire de la Fédération des cégeps présenté au ministère des Finances du Québec dans le cadre des consultations prébudgétaires 2017-2018 ». En ligne. Janvier 2017. Fédération des cégeps. 29 pages. <http://www.fedecgeps.qc.ca/wp-content/uploads/2017/01/M%C3%A9moire_-_consultations_pr%C3%A9budg%C3%A9taires_2017-2018.pdf>. Consulté le 16 avril 2018.

4.1.4 La croissance de la population étudiante provenant des communautés culturelles

Sur le plan de l'immigration, le gouvernement du Québec a modifié sa politique en vue de faciliter une immigration « économique » centrée sur les besoins du marché du travail plutôt qu'une immigration centrée sur la langue²¹.

Ce changement aura des impacts certains sur les activités du cégep Édouard-Montpetit. D'abord, cette politique attirera une plus forte proportion d'immigrants sur la base des possibilités d'emploi du marché du travail, augmentant le nombre d'étudiants nécessitant des mises à niveau ou encore des formations complémentaires. Aussi, le changement de politique accentuera la demande pour la francisation d'immigrants sélectionnés pour leur profil économique et ayant des possibilités d'emploi, mais ne maîtrisant pas nécessairement la langue française.

4.2 L'environnement institutionnel

Les études sur les cégeps et collèges au Canada ont mis en lumière la multiplication des modes de formation, des certifications et des attestations professionnelles provenant d'un plus grand nombre de fournisseurs qu'auparavant. Il y a une concurrence accrue, plus complexe, et des activités de substitution aux programmes de formation sont apparues au cours des dernières années²². Le phénomène de la concurrence s'exprime entre autres par les possibilités de formations, de certifications, voire de sanctions officielles d'institutions d'enseignement supérieur, en ligne, en constante augmentation et par une offre bonifiée du secteur privé.

En ce qui a trait au cégep Édouard-Montpetit, on note que le regroupement des cégeps de la Montérégie permet une concertation et le développement de consensus régionaux pour les actions prises par les différents établissements. Dans cet esprit, la Fédération des cégeps a identifié « la nécessité pour les cégeps de collaborer davantage entre eux et avec les autres parties prenantes du réseau » comme étant une priorité²³.

4.2.1 L'environnement éducatif

En tant que premier ordre de l'enseignement supérieur, le Cégep se doit de collaborer avec les écoles secondaires en amont, et le monde universitaire en aval.

Préparant aux études universitaires, le Cégep a participé, dans les dernières années, à la révision des programmes d'études préuniversitaires Arts visuels et Arts, lettres et communication. Des programmes renouvelés ont ainsi été implantés afin de rendre la formation plus actuelle et d'assurer une adéquation avec l'université. D'autres programmes préuniversitaires sont actuellement en révision par le ministère de l'Éducation et de l'Enseignement supérieur, soit Sciences de la nature et Sciences humaines, et il est prévu qu'ils soient implantés et offerts aux étudiants d'Édouard-Montpetit pendant la période couverte par le présent plan stratégique.

²¹ Québec, Direction des affaires publiques et des communications, ministère de l'Immigration, de la Diversité et de l'Inclusion. « La planification de l'immigration au Québec pour la période 2017-2019, Cahier de consultation ». En ligne. Juin 2016. Ministère de l'Immigration, de la Diversité et de l'Inclusion. 52 pages. <http://www.midi.gouv.qc.ca/publications/fr/planification/BRO_Consultation_PlanificationImmigration.pdf>. Consulté le 16 avril 2018.

²² Institut du Nouveau Monde. « Rapport synthèse des consultations en vue de l'élaboration du plan stratégique 2017-2022 ». En ligne. 9 août 2017. Fédération des cégeps. 73 pages. <http://planstrategique.fedecegeps.qc.ca/wp-content/uploads/2017/08/07-03_Rapport_final_Federation_cegeps.pdf>. Consulté le 16 avril 2018.

²³ *Ibid.*

Aussi, le nombre d'ententes DEC-BAC et de passerelles que les cégeps ont conclues avec des établissements universitaires se multiplient, confirmant la polyvalence de la formation collégiale préparant autant au marché du travail qu'à la poursuite d'études de premier cycle universitaire. Ces mécanismes favorisent l'arrimage de la formation entre ces deux ordres d'enseignement, reconnaissant aux étudiants de certains programmes techniques des compétences, leur permettant de poursuivre une formation universitaire cohérente avec leurs acquis du collégial, voire l'obtention de diplômes en mode accéléré.

4.2.2 La question de la santé

Les cégeps, en tant qu'institutions d'enseignement supérieur, se doivent d'offrir un milieu de vie favorisant l'épanouissement des personnes. Cette responsabilité est importante autant pour le bien-être des étudiants que celui du personnel, puisque la mission d'éducation inclut la participation active au développement des bonnes habitudes de vie des citoyens en formation, autant que de prêcher par l'exemple.

À cet égard, le cégep Édouard-Montpetit, en tant que premier établissement du réseau collégial à être certifié Cégep en santé – Élite²⁴, en 2014, fait office de figure de proue dans la promotion de la santé et du bien-être en milieu de travail. Il innove d'autant plus en élargissant les frontières exigées par le Bureau de normalisation du Québec en incluant les étudiants dans sa propre définition de ce qu'il considère un « Cégep en santé ».

La question de la santé mentale constitue un enjeu important au sein du réseau collégial. On ne peut, en effet, ignorer l'importance d'une bonne santé mentale, d'autant plus que la réussite éducative est tributaire d'un esprit disponible et disposé à l'apprentissage. Pour le personnel, les restrictions budgétaires ont dernièrement alourdi la charge de travail et on note également une augmentation des redditions de comptes. Offrir une structure éducative et un milieu de travail sain, où les ressources psychosociales sont accessibles lorsque nécessaires, est un enjeu important dans l'évolution des établissements comme le cégep Édouard-Montpetit.

Le réseau collégial doit par ailleurs se prémunir contre d'autres formes de problématiques menaçant le bien-être individuel autant que le vivre-ensemble. La radicalisation, les extrémismes religieux et politiques, le harcèlement et les violences à caractère sexuel ont, malheureusement, fait les manchettes dans les derniers mois. La proximité du service étant un facteur déterminant pour inciter un individu à y recourir, la disponibilité de ressources spécialisées dans chacun des cégeps, sans se substituer aux services sociaux et aux instances de protection de l'ordre, doit être en mesure de répondre efficacement et rapidement aux besoins des individus inscrits dans des spirales où les risques de violence sont réels et lourds de conséquences pour toute la collectivité.

4.2.3 L'environnement et le développement durable

Le Cégep, en tant qu'établissement d'enseignement supérieur et comme citoyen corporatif, ne peut faire l'économie, en 2018, d'une philosophie de développement responsable et de respect de l'environnement.

²⁴ Entreprise en santé est une norme élaborée par le Bureau de normalisation du Québec pour la prévention, la promotion et les pratiques organisationnelles favorables à la santé en milieu de travail (BNQ 9700-800).

4.3 L'environnement économique et le marché du travail

Dans l'analyse de Collèges et instituts Canada (CICan), il est mentionné que, depuis 2015, environ 40 % de la main-d'œuvre canadienne est maintenant composée de travailleurs occasionnels engagés pour un travail ponctuel plutôt qu'employés²⁵. Ces travailleurs occasionnels appartiennent surtout à la catégorie des moins de 35 ans. Cette jeune génération est intéressée par l'*économie à la demande*, laquelle est souvent perçue comme une forme de précarité par la génération précédente.

Il est estimé que 60 % des enfants qui commenceront l'école primaire cette année entreront dans l'économie à la demande et le travail occasionnel, à la fin de leur parcours de formation initiale.

Les compétences et les habiletés nécessaires afin d'assumer pleinement leur rôle de citoyen engagé et critique dans une société contemporaine, de plus en plus plurielle et mondialisée, sont à développer. Les connaissances générales, l'esprit critique, le respect de l'environnement, les compétences de travail en équipe, et l'habitude de participer à l'apprentissage tout au long de la vie n'ont jamais été aussi d'actualité dans ce marché du travail en mutation.

4.4 L'environnement numérique

4.4.1 Les technologies relatives à l'enseignement

Plusieurs études ont révélé l'intérêt pour la technopédagogie et ses effets sur la réussite scolaire. Lorsqu'elles s'appuient sur une stratégie pédagogique en adéquation avec les apprentissages à réaliser, les technologies jouent un rôle complémentaire à l'apprentissage, sans pour autant représenter une solution miracle.

Les recherches sur le sujet signalent que malgré l'intérêt envers des environnements numériques, leurs impacts sur la réussite scolaire ne sont pas encore bien compris²⁶. Ces nouvelles technologies de l'information soulèvent des questions, introduisent des innovations et stimuleront des expérimentations qui transformeront inévitablement le paysage du cégep Édouard-Montpetit dans les cinq prochaines années. Elles gagnent à être déployées de façon réfléchie.

4.4.2 L'intégration des nouvelles technologies dans les cours

L'adoption des nouvelles technologies, comme la robotisation, l'intelligence artificielle et l'impression 3D, s'accélère et exigera des mises à jour importantes aux contenus de programmes offerts au cégep Édouard-Montpetit, notamment dans la famille des techniques physiques, des techniques reliées à la santé, en informatique et en intégration multimédia. Ces nouvelles technologies, en plus d'avoir un impact sur le plan des contenus enseignés, auront également un impact sur l'acquisition et l'utilisation de nouveaux équipements, et nécessiteront la formation adéquate du personnel.

²⁵ Stephen Murgatroyd. *Dessiner l'avenir des collèges et des instituts du Canada*. (Ottawa, octobre 2017). Ottawa : Collèges et instituts Canada, Octobre 2017.

²⁶ Christophe Michaut et Marine Roche. « L'influence des usages numériques des étudiants sur la réussite universitaire ». *Revue internationale de pédagogie de l'enseignement supérieur*. En ligne. Vol. 33, no. 1 (2017), pages 9-14. In OpenEdition. Marseille : OpenEdition. <<http://journals.openedition.org/ripes/1171>>. Consulté le 9 mai 2018.

Dans le cas de l'ÉNA, on note qu'une proportion importante des nouvelles technologies comme l'Internet des objets, l'usine 4.0 et les données massives (*Big Data*) ne se situe pas dans les métiers traditionnels de l'aérotechnique, mais provient plutôt de nouvelles disciplines comme l'électronique et l'informatique. Un des enjeux est donc l'adaptation des programmes d'enseignement et de formation.

4.5 L'environnement sociopolitique et budgétaire

4.5.1 Les incertitudes de la politique budgétaire des gouvernements

La Fédération des cégeps indique que l'une des tendances dont il faut tenir compte est l'incertitude et l'imprévisibilité dans la politique de financement du gouvernement, en ce qui a trait aux politiques budgétaires de refinancement des établissements de l'enseignement supérieur, à la stabilité du financement, aux compressions budgétaires et à des déséquilibres dans la distribution des ressources²⁷. Le financement par personne pour les étudiants des cégeps a en effet diminué au fil des ans²⁸.

Dans ce contexte, on note que le gouvernement du Québec a, depuis plusieurs années, une propension à financer, sur une base sélective et de projets ciblés, les établissements d'enseignement supérieur.

4.5.2 Les infrastructures pour les technologies

Les infrastructures technologiques pour des programmes spécialisés, en aérotechnique et en santé par exemple, où les nouvelles technologies vont exiger l'acquisition d'équipements spécialisés, aussi coûteux que nécessaires, sont évaluées avec beaucoup de sérieux afin de répondre aux besoins d'une formation actuelle.

On rencontre aussi des enjeux pour les infrastructures en lien avec l'ensemble des technologies de l'information et de la communication, comme la disponibilité et la capacité de traitement informatique, les différents réseaux, le soutien aux usagers et le soutien au déploiement de plateformes numériques en lien avec l'enseignement.

À cet effet, les bibliothèques mettent à la disposition de la communauté collégiale de nombreuses ressources numériques. Par contre, les restrictions budgétaires des dernières années ont entraîné un *statu quo* dans l'offre de ce type de ressources. Il est aussi à noter que l'offre des outils pour la diffusion et la gestion des prêts pour les livres numériques ne répond pas adéquatement aux besoins des bibliothèques collégiales.

Aussi, le personnel des bibliothèques peut, par le service d'aide à la recherche et au travers des formations qu'il propose, outiller les étudiants pour qu'ils trouvent, utilisent et exploitent de manière rigoureuse leurs sources d'information. Les ressources des bibliothèques incluant les ressources technologiques et les infrastructures (pour la collection, pour des expositions, pour les étudiants souhaitant travailler en silence, pour les équipes de travail aux besoins différents, pour des expériences pédagogiques menées par des professeurs et pour le déploiement d'activités culturelles) gagnent à être organisées de manière concertée.

²⁷ Fédération des cégeps, *op. cit.*

²⁸ Stephen Murgatroyd, *op. cit.*

4.5.3 Le patrimoine bâti

Le patrimoine bâti et son entretien représentent un enjeu particulier sur le plan immobilier. On estime que près de 60 % des infrastructures des collèges au Canada ont atteint leurs limites sur le plan de l'entretien et nécessitent des investissements sur le plan de la rénovation et de la réfection²⁹. C'est le cas du cégep Édouard-Montpetit qui dispose d'un patrimoine bâti de première génération dans le réseau des cégeps du Québec, lui qui fêtait son 50^e anniversaire en 2017.

4.5.4 La gestion centrée sur les résultats et la reddition de comptes

Sur le plan du contexte sociopolitique et budgétaire, la gestion centrée sur les résultats et la reddition de comptes sont des tendances lourdes qui auront des impacts sur les activités des établissements d'enseignement supérieur. Traditionnellement centrés sur la réalisation d'activités, les cégeps doivent de plus considérer un virage quant à l'évaluation des résultats, des mécanismes administratifs et des processus d'assurance qualité.

²⁹ Collèges et instituts Canada. « Les priorités budgétaires 2016 : Infrastructures ». In Collèges et instituts Canada. En ligne. 14 septembre 2015. <<https://www.collegesinstitutes.ca/fr/les-enjeux/infrastructure>>. Consulté le 16 avril 2018.